

INVESTIR DANS L'ÉCONOMIE NUMÉRIQUE



« ... Soucieux de manifester concrètement Notre haute sollicitude pour cette région qui recèle d'importantes potentialités et des ressources humaines industrielles et fortement motivées, Nous avons décidé de lancer une Initiative Royale pour le développement de la Région de l'Oriental. S'articulant autour de quatre axes, elle vise à stimuler l'investissement et à favoriser la création de petites et moyennes entreprises par les jeunes. Elle se propose également de doter la Région des équipements de base nécessaires et d'encourager les grands projets économiques à titre prioritaire. L'initiative a pour but, en outre, de promouvoir l'éducation et la formation et de faire jouer pleinement les principes de solidarité. Pour en assurer la mise en œuvre effective, Nous avons prévu des mécanismes précis de financement, de suivi et d'évaluation...

Extrait du discours Royal De Sa Majesté le Roi Mohammed VI, que Dieu l'assiste.
Oujda le 18 mars 2003



01



POTENTIEL
DE DEVELOPPEMENT

02



MESURES
INCITATIVES

03



OPPORTUNITÉS
D'AFFAIRES



Maroc

Classé meilleure destination de l'outsourcing par l'association européenne de l'outsourcing

1^{ère} destination pour l'offshore francophone

3^{ème} destination africaine pour l'outsourcing (selon le global service location index)



Région de l'Oriental

L'Oriental : une région intégrée dans l'ère de l'outsourcing

Oujda Shore : 4^{ème} zone dédiée aux métiers de l'offshoring au Maroc avec plus de 10 000 m² de plateaux bureaux aménagés disponibles à des prix très abordables

Capital humain qualifié, notamment en langues étrangères

Connectivité aérienne

Aéroport d'Oujda

Aéroport de Nador

10 destinations (1 domestique et 9 européennes)

12 destinations (1 domestique et 11 européennes)

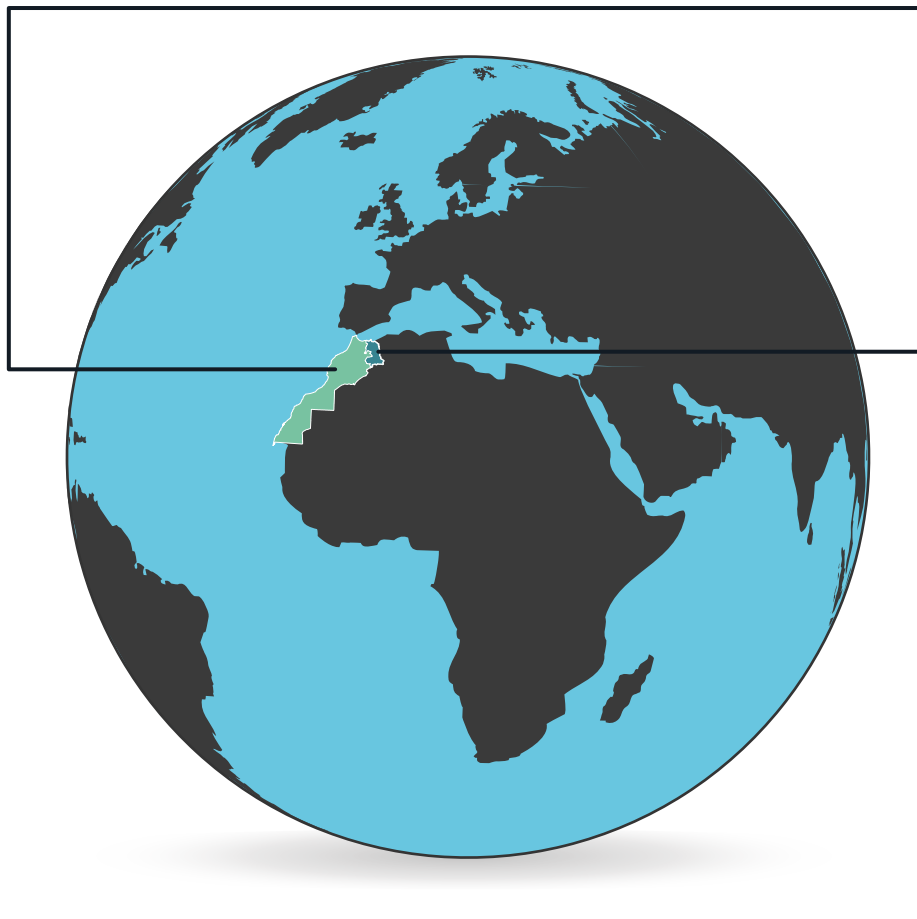
01

POTENTIEL DE DEVELOPPEMENT



UNE POSITION GÉOSTRATÉGIQUE AU CARREFOUR DE L'EUROPE ET DU MAGHREB

ROYAUME DU MAROC, UNE PORTE D'ENTRÉE POUR L'AFRIQUE



L'ORIENTAL, UNE RÉGION AU CARREFOUR DE L'EUROPE, L'AFRIQUE ET LE MAGHREB

CAPITAL HUMAIN

RICHESSSE DE LA RÉGION

○ **Université Mohamed Premier :**

- Faculté des sciences
- Faculté des sciences juridiques, économiques et sociales
- Faculté des lettres et sciences humaines
- Faculté pluridisciplinaire de nador
- École supérieure de technologie [EST]
- École nationale des sciences appliquées d'Oujda [ENSA]
- École nationale de commerce et de gestion [ENCG]

○ **Campus universitaire de transfert de technologies et d'expertise (CU2TE)**

○ **Plus de 36 établissements de L'office de la formation professionnelle et de la promotion du travail (OFPPT)**

- NTIC et offshoring : 8% de l'offre de formation
- Formation qualifiante en communication relation client offshore de 5 mois pour les stagiaires souhaitant évoluer dans les métiers de l'offshoring.
- Formation complémentaire allant jusqu'à 2 mois pour répondre aux besoins spécifiques des investisseurs dans le domaine de l'offshoring.
- Programme de formation arrêté de concert avec les professionnels du secteur et cible les diplômés à la recherche d'emploi dont le profil de base correspond à l'activité.

+ de
12 500
lauréats (2019)

8 000
lauréats
(2017 - 2018)

INFRASTRUCTURES D'ACCUEIL

OUJDA SHORE

Oujda Shore est la quatrième zone dédiée aux métiers de l'offshoring au Maroc



Nom du parc	Oujda Shore
Lieu	6 km au nord de la ville d'Oujda
Localisation	Intégré dans la Technopole d'Oujda
Surface	7 500 m ² SHON extensibles à 22 500
Equipement	Bureaux équipés en mode Plug Play
Télécom	Service prévu avec une qualité de prestation garantie et une assistance disponible 24h/7j

Une première tranche de 7 500 m² de bureaux mise en exploitation

Plateaux de bureaux



+ 10 000 m² de plateaux bureaux aménagés disponibles à des prix très abordables

TRANSPORT PUBLIC & PRIVÉ



BENI DRAR



TECHNOPOLE



OIJDA

Transport public

- | | |
|---|-------|
| • En ville [Oujda] | 3 Dhs |
| • Du centre ville [Oujda]
vers la technopole | 7 Dhs |

Transport privé

- | | |
|---|----------------|
| • Du centre ville [Oujda]
vers la technopole | 18 - 20
Dhs |
|---|----------------|

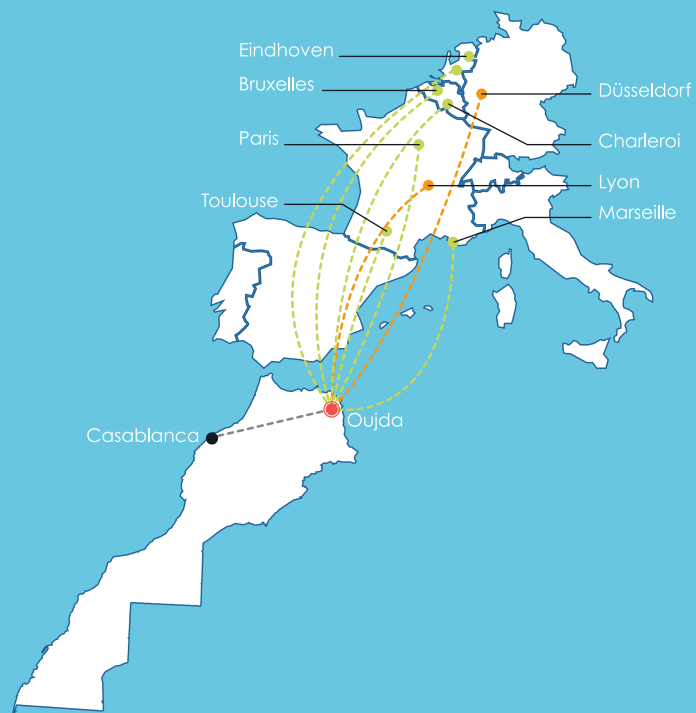
Connectivité de l'aéroport de Nador Al Aroui



-----	Liaison domestique
-----	Liaison internationale régulière
-----	Liaison internationale estivale

- L'aéroport de Nador est connecté à 12 destinations dont 1 destination domestique et 11 destinations européennes
- Connexion forte pour les pays qui ont une importante communauté marocaine originaire de la Région [Allemagne, Pays-Bas, Belgique, Espagne]
- L'offre de l'aéroport de Nador permet de compléter celle de l'aéroport d'Oujda notamment sur les liaisons avec l'Espagne et l'Allemagne

Connectivité de l'aéroport d'Oujda-Angad



-----	Liaison domestique
-----	Liaison internationale régulière
-----	Liaison internationale estivale

- L'aéroport d'Oujda est connecté à 10 destinations dont 1 destination domestique et 9 destinations européennes
- Oujda bénéficie d'une bonne connectivité aérienne avec la France et la Belgique



02

MESURES INCITATIVES



DES INCITATIONS SUR MESURE POUR LE SECTEUR DE L'OFFSHORING

Entreprises installées dans les P2I offshoring

Oujda Shore est la quatrième zone dédiée aux métiers de l'offshoring au Maroc.

FORMATION

Contribution aux frais de la formation à l'embauche et à la formation continue (période : 3 ans) :

- Contrat insertion (CI) => Contrat de stage de formation insertion :
 - Exonérations, à hauteur d'un salaire de 6 000 Dhs/mois, des charges au titre de la CNSS, de la taxe de la formation professionnelle (TFP) et de l'impôt sur le revenu (IR) pour une durée de stage de 24 mois au maximum non renouvelable.
 - Prise en charge des cotisations patronales et salariales dues à la CNSS au titre de l'assurance maladie obligatoire de base (AMO).
 - Prise en charge de la part patronale de la couverture sociale et de la taxe de la formation professionnelle en cas de recrutement des bénéficiaires des contrats d'insertion sur un contrat de travail de droit commun.
- Contrat d'insertion professionnelle :
 - Prime de 25 000 Dhs aux entreprises recrutant des diplômés universitaires sur un contrat à durée indéterminée, à l'issue d'un stage de formation d'intégration de 6 à 9 mois.
- Programme « TAHFIZ » :
 - Pour les entreprises nouvellement créées, dans la limite de 5 salariés et pour une durée de 24 mois, exonération de l'impôt sur le revenu du salaire mensuel brut plafonné à 10 000 Dhs et la prise en charge de la part patronale au titre de la cotisation due à la CNSS et de la taxe de la formation professionnelle (TFP).

EXONÉRATION DE L'IMPÔT SUR LES SOCIÉTÉS

Les entreprises exportatrices de services qui réalisent dans l'année une partie de leur chiffre d'affaires à l'exportation bénéficient, pour le montant dudit chiffre d'affaires de :

- L'exonération totale de l'impôt sur les sociétés (IS) pendant une période de 5 ans consécutifs, qui court à compter de l'exercice au cours duquel la 1^{ère} opération d'exportation a été réalisée.
- L'application d'un taux d'impôt sur les sociétés (IS) de 17.5% au-delà de cette période.

AVANTAGES LIÉS À L'IMPÔT SUR LE REVENU

- Contribution de l'État à concurrence du chiffre d'affaires réalisé à l'exportation de services, de sorte à ce que la charge fiscale au titre de l'IR n'excède pas 10% du montant des revenus bruts imposables par individu.

MISE EN PLACE D'UN GUICHET UNIQUE

Le guichet unique prend en charge l'ensemble des démarches administratives nécessaires à la création et au fonctionnement de l'entreprise.

MISE A DISPOSITION D'INFRASTRUCTURES ET SERVICES

- Offre immobilière flexible et diversifiée
- Offre de télécommunication de premier plan en termes de SLA
- Large éventail de prestations d'accompagnement et de services administratifs mutualisés

FACILITATIONS ADMINISTRATIVES

- Facilitation des démarches de recrutements des expatriés auprès du ministère de l'emploi pour le personnel d'encadrement avec un salaire mensuel net supérieur à 20 000 Dhs et dans la limite de 5 personnes
- Facilitation des démarches d'obtention des visas pour les étrangers invités par ces entreprises (directeur, client, experts...)

APPUI ET ACCOMPAGNEMENT DU CONSEIL RÉGIONAL DE L'ORIENTAL



Capital-investissement FIRO (Fonds d'investissements de la Région de l'Oriental) : prise de participation au capital avec une détention minoritaire assortie d'options de vente.



Prise en charge partielle par le Conseil Régional de l'Oriental de :

- 10% du montant d'acquisition du foncier (dans la limite de 250 000 Dhs pour chaque projet).
- 20% du montant d'acquisition d'un local professionnel pour la réalisation du projet (dans la limite de 300 000 Dhs).



- 20% du montant de construction (dans la limite de 350 000 Dhs).
- 20% du montant d'acquisition des biens d'équipement, matériels et outillages nécessaires à la réalisation du projet d'investissement (dans la limite de 100 000 Dhs).



- 2 000 Dhs par emploi direct et stable, majorés d'un montant variant entre 500 et 2 000 Dhs par emploi direct et stable selon des plafonds.
- Prime exceptionnelle de transport du personnel : prime de 200 Dhs/mois par emploi accordée aux sociétés installées dans les périphériques de la ville.



03

OPPORTUNITÉS D'AFFAIRES*



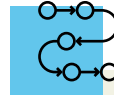
*Les activités ci-après sont données à titre indicatif

ACTIVITES DE L'OFFSHORING



Gestion de la relation client (CRM)

- Accueil [standard téléphonique, gestion de débordement d'appels..]
- Télémarketing [conseil et informations / offres ou produits..]
- Gestion des plaintes/recouvrement...
- Digital



Business Process Outsourcing (BPO)

- Activités / fonctions administratives générales
- Activités métiers spécifiques



Information Technology Outsourcing (ITO)

- Activités de gestion d'infrastructure
- Activités de développement de logiciels
- Activités de maintenance applicative



Knowledge Process Outsourcing

- Externalisation portant sur des activités stratégiques ayant un contenu « savoir » et exigeantes en expertise et connaissances spécifiques



Engineering Service Outsourcing

- Activités d'ingénierie
- Activités de recherche et développement
- Activités de génie civil



PRÉVENTION ET PROTECTION MULTI-CLOUDS



SUPPORT ET GESTION DES INCIDENTS

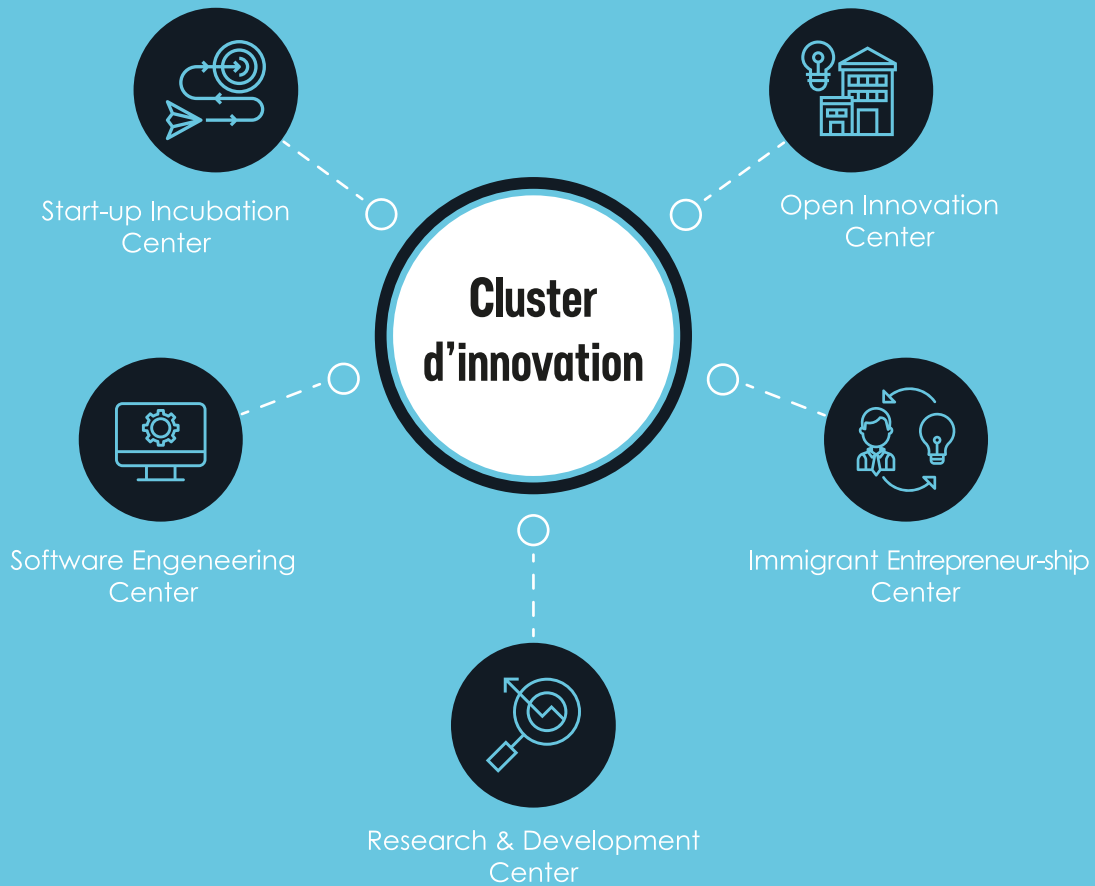


AUDIT ET CONSEILS DANS LA SÉCURISATION DES PLATEFORMES



PILOTAGE, ORGANISATION ET GESTION DES RISQUES

ACTIVITÉS NOVATRICES AXÉES SUR LE NUMÉRIQUE





Intermédiaire public qui favorise la collaboration entreprises/chercheurs



Plateforme centralisée et intégrée qui accompagne les porteurs de projets issus de l'immigration



Formation en mode projets, basée sur l'apprentissage peer-to-peer, calqué sur le système de l'école 42 ou le réseau Simplon



Lieu privilégié qui héberge des projets de recherche axés sur le numérique



Accompagnement à l'entrepreneuriat qui épaulé les porteurs de projets innovants

SYSTEMES NUMERIQUES

